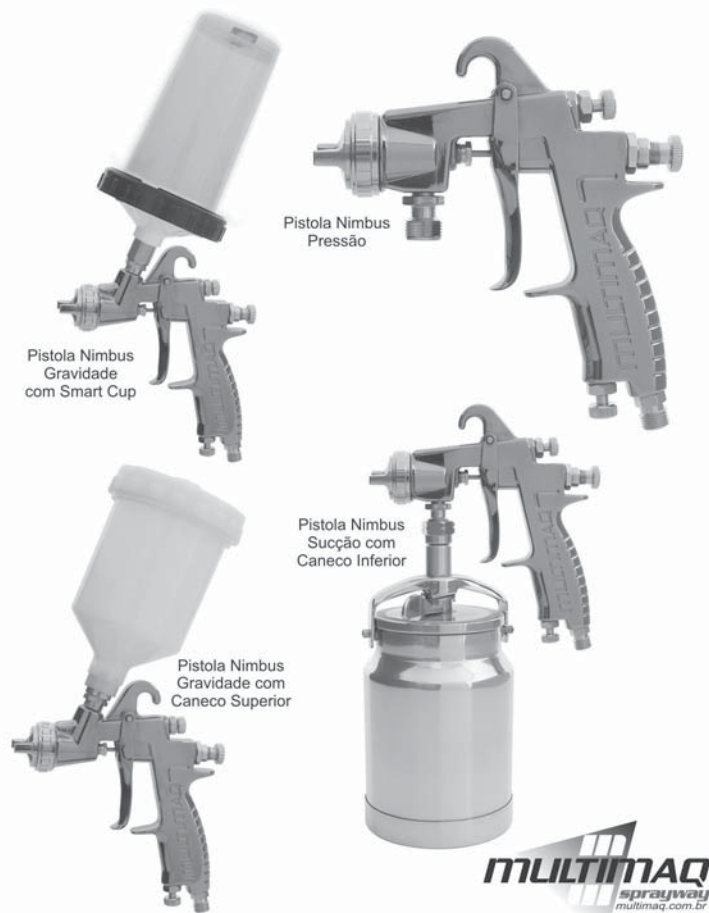


PISTOLA NIMBUS



Pistola Manual Nimbus

Pistola de pintura ideal para os mais variados ambientes industriais; pode ser usada para aplicar a maioria das tintas, vernizes, adesivos e desmoldantes existentes no mercado.

- As informações que daremos a seguir, tem por finalidade familiarizá-lo com a pistola adquirida.
- Algumas figuras podem ser ligeiramente diferente do modelo da pistola que está sendo utilizado, porém isto não impedirá seu uso corretamente.
- Para obter o máximo desempenho de sua pistola leia atentamente este manual antes de utilizá-lo.
- As informações contidas neste manual são de propriedade da Multimaq e protegidas por lei. A divulgação de qualquer informação deverá ter a permissão explícita da Multimaq.
- A configuração original desta pistola não pode ser alterada sob pena de colocar em risco a segurança do operador.
- Havendo qualquer dificuldade no manuseio, operação ou manutenção desta pistola consulte nosso serviço de atendimento ao cliente:

Assistência Técnica Multimaq
Av. Bernardino Silveira Amorim, 1056
CEP 91140-410 • Bairro Sarandi • Porto Alegre • RS
Fone/Fax: (0xx51) 3364.5757
vendas@multimaq.com.br • www.multimaq.com.br

Em função da constante evolução e desenvolvimento de nossos produtos, nos reservamos o direito de realizar alterações neste equipamento sem prévio aviso.

GUARDE ESTE MANUAL PARA FUTURAS REFERÊNCIAS.

Normas de segurança durante a utilização

Para utilizar a Pistola Nimbus deve-se respeitar as precauções e os critérios de segurança indicados a seguir.

Atenção

- Todos os operadores deverão ler este manual de instruções antes de iniciar o manuseio da pistola.
- Ao utilizar a pistola deve-se usar luvas, óculos, protetor auricular, roupas adequadas para a proteção do corpo e, em todos os casos, seguir as indicações das normas legais em vigor.
- Esta pistola é utilizado para aplicar tinta a base de solvente, portanto, deve-se utilizá-la em ambientes bem ventilados e evitar qualquer ação que possa provocar incêndio (fumar, faíscas, etc.)
- Não apontar a pistola de pintura na direção do corpo.
- Não colocar a mão ou os dedos na frente da pistola.
- Nunca tentar estancar vazamentos com as mãos.
- Não modificar nem trocar nenhuma das partes originais da pistola. O uso de peças não originais pode por em risco a segurança do operador e o bom funcionamento da pistola e a Multimaq não se responsabiliza por mau funcionamento ou acidentes causados por peças usadas na pistola que não sejam originais.

Conhecendo a Nimbus

- Nimbus PRESSÃO (cód. 4000)
- Nimbus GRAVIDADE (cód. 4500) com Reservatório Superior (cód. 2837)
- Nimbus GRAVIDADE (cód. 4500) com Smart Cup - reservatório sup. especial (cód. 2870)
- Nimbus SUCÇÃO (cód. 4600) com Reservatório Inferior (cód. 2836)

Dados técnicos

PISTOLA NIMBUS	Orifício da agulha* mm (in)	Pressão de ar de atomização bar (psi)
Nimbus Pressão	1.2 (0.047)	2.0 (29)
Nimbus Gravidade	1.5 (0.059)	2.0 (29)
Nimbus Sucção	2.0 (0.079)	3.0 (43)

PISTOLA NIMBUS	Consumo de ar l/min. (psi)	Largura do Leque mm (in)
Nimbus Pressão	360 (12.7)	400 (15.7)
Nimbus Gravidade	330 (11.7)	290 (11.4)
Nimbus Sucção	360 (12.7)	290 (11.4)

Peso da pistola: 480 g

Conversão: 1 bar = 1kgf/cm² = 14.22 Lb / pol.² (psi)

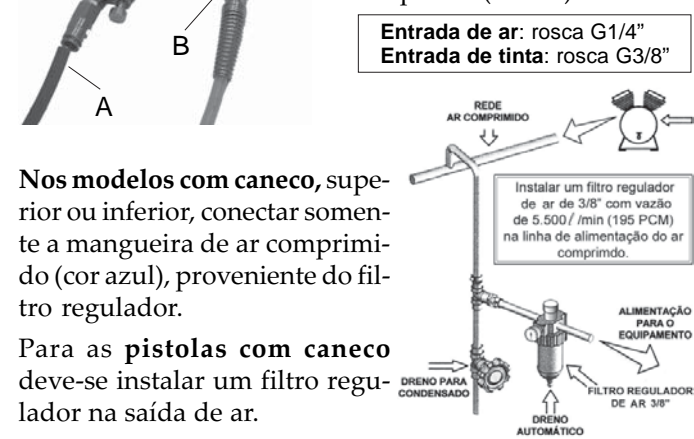
* Para outras medidas do Kit Bico/Agulha solicitar à Multimaq.

Instalando a Nimbus

Antes de instalar a pistola, é necessário ter bastante atenção com os itens abaixo:

- Estas pistolas devem ser instaladas em equipamentos compatíveis com sua aplicação, em local seguro e de fácil manutenção.
- Usar ar comprimido filtrado e seco. Utilizar filtros, preferencialmente, com dreno automático.

Nos modelos de Pressão: Conectar as mangueiras de ar comprimido e de tinta nas seguintes posições: conectar a ponta da mangueira de ar (cor azul - PU) no cabo da pistola (item A); rosquear a ponta da mangueira branca (nylon) na entrada de fluido da pistola (item B).

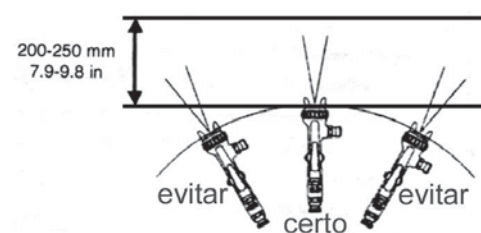


Nos modelos com caneco, superior ou inferior, conectar somente a mangueira de ar comprimido (cor azul), proveniente do filtro regulador.

Para as pistolas com caneco deve-se instalar um filtro regulador na saída de ar.

Operando

- Pressão do ar sugerida: 2.0 a 3.5 bar (29 a 50 psi)
- Viscosidade da tinta recomendada: 15 a 23 seg. (copo #4 Ford é o recomendado). A viscosidade do produto a ser aplicado pode diferir de acordo com as propriedades da tinta e das condições de pintura.
- Pressão do ar de pulverização muito alta ou baixa podem causar problemas no acabamento.
- Manter a saída do fluido tão pequena quanto possível, até o ponto em que a passagem do fluido não seja obstruída. Usar uma atomização fina trará um melhor acabamento ao trabalho.
- A distância normal da pistola até a peça que está sendo pulverizada é de aproximadamente 20 a 25 cm (7.9 a 9.8 in).
- A pistola deverá ser sempre segurada perpendicularmente à peça que está sendo pulverizada e o movimento de pintura deverá ser reto e em linha horizontal; pulverizar a peça de outra forma pode causar uma pintura desigual.



Manutenção

Limpeza

Para obter a melhor qualidade de acabamento e maior durabilidade da pistola é importante mantê-la sempre limpa. Recomenda-se que a limpeza seja feita após cada uso.

- Limpar o corpo da pistola com solvente adequado.
- Retirar a capa de ar e lavar a mesma em solvente usando escova macia (nylon), em seguida secá-la com jato de ar.
- Se os orifícios da capa de ar estiverem entupidos utilizar um palito ou outro material macio para limpá-los.
- Nunca use arame ou qualquer outro instrumento de metal para limpar os furos da capa de ar, pois podem danificar os orifícios e prejudicar a qualidade da pulverização.
- Não mergulhe a pistola em solvente, pois isto causa a remoção do lubrificante e estraga as guarnições.
- Nunca misture peças entre pistolas, pois este procedimento comprometerá todo o mecanismo de funcionamento das mesmas.

Substituição do conjunto Bico/Agulha

O bico de fluido e a agulha devem ser substituídos quando:

- Ocorrer vazamento de produto (tinta) ou deformação do leque provenientes do desgaste do conjunto Bico/Agulha.
- Houver sinais de desgaste da agulha, no ponto de contato com a guarnição.

Manutenção (cont.)

Cuidados a serem tomados

✗ Nunca substitua somente a agulha ou o bico de fluido. Sempre substitua ambos mais a guarnição.

☞ Antes de colocar a agulha, aperte bem o bico de fluido para não entrar ar, assim a ponta da agulha não será danificada.

☞ Periodicamente lubrifique a agulha com vaselina ou óleo fino.

Periodicidade da manutenção

As operações abaixo devem ser realizadas por uma pessoa especializada e sempre com a pistola parada, sem funcionamento.

Faça a manutenção de sua pistola ao final do trabalho de acordo com as seguintes recomendações.

Diariamente:

- ✓ Limpar a pistola.
- ✓ Verificar as mangueiras.
- ✓ Verificar as válvulas (registros).
- ✓ Verificar a condensação.

Semanalmente:

- ✓ Controlar o entupimento dos filtros de tinta e ar.

Mensalmente:

- ✓ Verificar as conexões pneumáticas.

Garantia

Todos os equipamentos **Multimaq** são construídos com os melhores materiais e são testados individualmente em nossa fábrica.

Nos comprometemos a substituir ou reparar todos os componentes que a **Multimaq** constatar defeito de fabricação no prazo de doze (12) meses após sua compra, desde que os equipamentos sejam enviados exclusivamente à Multimaq ou à sua rede de Assistência Técnica.

O material deve ser enviado à Multimaq com frete pago. Na devolução o frete será pago pela Multimaq, se comprovado defeito de fabricação. Caso seja necessário o deslocamento do técnico, a garantia não inclui despesas de deslocamento, alimentação e hospedagem quando necessário.

São excluídas da garantia as partes submetidas a desgaste normal como guarnições, mangueiras, acessórios, bicos e agulha da pistola, conforme marcado na vista explodida de cada item, bem como as que apresentarem defeitos nas roscas ocasionadas por apertos excessivos ou parafusos mal colocados.

A garantia perde a validade em caso de:

- **Avárias causadas por uso impróprio do equipamento.**
- **Avárias causadas por acidentes externos.**
- **Avárias causadas por manutenção insuficiente.**
- **Avárias causadas por negligência.**
- **Avárias causadas quando não forem seguidas as instruções do Manual**

Os consertos em garantia são realizados somente pela **Multimaq**.

Problemas e soluções

Problema	Causas principais	Solução
Agulha não aciona	Agulha muito justa nas vedações.	Afrouxar ¼ de volta a sede da guarnição haste.
Tinta vaza pelo bico de fluido	Sujeira no bico de fluido.	Retirar o bico de fluido e limpá-lo.
	Pressão do fluido muito alta.	Regular o fluido nas pressões recomendadas.
	Bico de fluido e agulha muito gastos.	Substituir o conjunto.
	Agulha muito justa nas vedações.	Lubrificar.
Escape de ar através da capa de ar	Anel de vedação da sede válvula de ar está danificado.	Trocar o anel de vedação da sede válvula de ar.
Não pulveriza	Guarnição com desgaste excessivo.	Trocar a guarnição.
	Baixa pressão do ar de pulverização.	Verificar as linhas de ar ou aumentar a pressão no regulador.
	Parafuso ajuste do fluido fechado.	Abri o parafuso ajuste do fluido.
	Fluido muito viscoso.	Diluir o fluido.
	Capa de ar solta.	Apertar a capa de ar.

Problema	Causas principais	Solução
Pulverização intermitente	Alimentação de fluido insuficiente.	Colocar fluido no recipiente.
	Passagem de fluido obstruída.	Limpar a passagem do fluido.
	Bico de fluido solto.	Apertar ou substituir o conj. bico de fluido e agulha.
Configuração carregada em cima ou em baixo	Acúmulo de fluido na capa de ar.	Remova a capa de ar e lave-a.
	Obstrução parcial nos orifícios das "orelhas" ou nos orifícios centrais da capa de ar.	Substitua o conj. bico de fluido e a agulha.
Configuração defeituosa em curva	Acúmulo de fluido no bico de fluido.	Remova o bico de fluido e lave-o.
	Bico de fluido danificado.	Substitua o conj. bico de fluido e a agulha.
Configuração dividida ou acinturada	Pressão de ar de pulverização muito alta.	Reduzir a pressão.
	Falta de material.	Aumentar o material ajustando o parafuso ajuste de fluido.
	Fluido muito diluído.	Regular a viscosidade do produto.
Configuração carregada no centro	Excesso de material.	Diminuir o material ajustando o parafuso ajuste de fluido.
	Material muito viscoso.	Diluir o material.



Av. Bernardino Silveira Amorim, 1056
Bairro Sarandi - CEP 91140 410
Porto Alegre - RS - Brasil

Fone / Fax: (51) 3364.5757
vendas@multimaq.com.br
www.multimaq.com.br

EDIÇÃO: JANEIRO/2007

Em função da constante evolução e desenvolvimento de nossos produtos, nos reservamos o direito de realizar alterações neste equipamento sem prévio aviso.

Por favor, recortar, preencher e enviar este Certificado de Garantia à Multimaq no endereço ao lado.

Certificado de Garantia **MULTIMAQ**



Cliente: _____

Endereço: _____

Data da compra: _____

Fornecedor: _____

Modelo: _____

Nº de série: _____

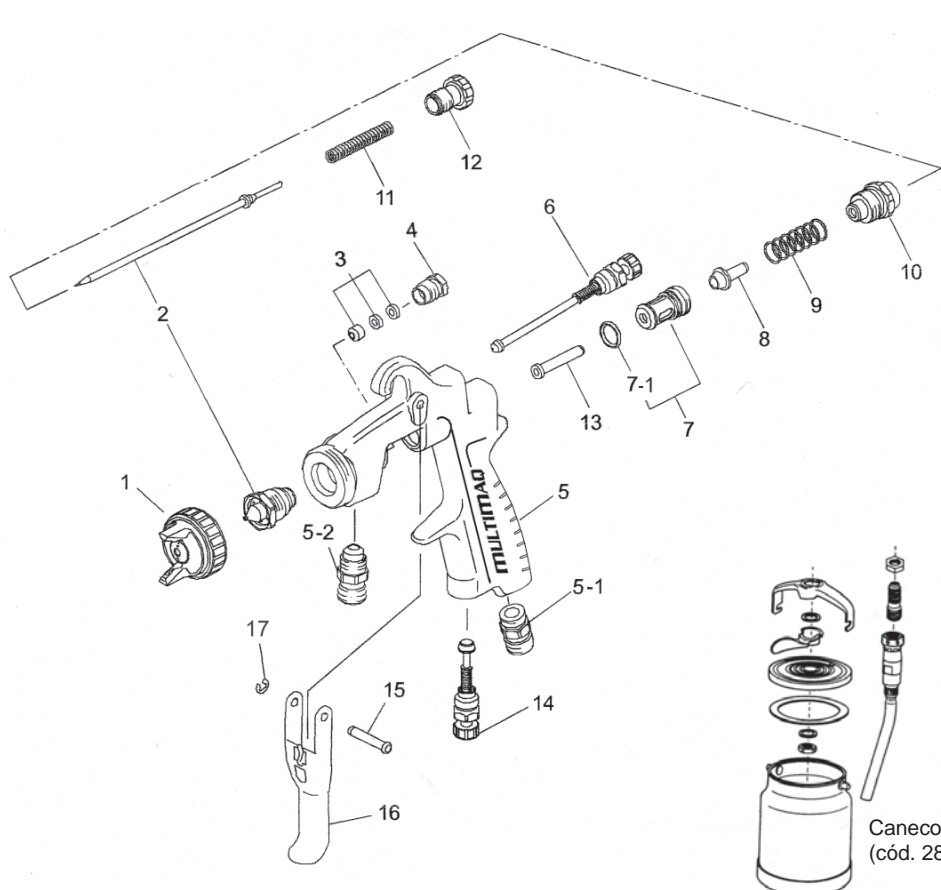
Nota fiscal nº: _____

Carimbo da empresa: _____

Assinatura: _____

Observação: _____

Peças de Reposição: Pistola Nimbus Pressão (cód. 4000) e Sucção (cód. 4600)



ITEM	CÓD.	NOME	QUANT.
➤ 1	712	Capa de ar (Pist. Pressão)	1
➤ 2	xxxx	Bico / Agulha	1
➤ 3	2884	Kit de vedação da Agulha	1
4	115	Sede da guarnição haste	1
5	2776	Corpo da pistola	1
5.1	224	Niple entrada de ar	1
5.2	1120	Niple entrada de produto	1
6	1589	Parafuso regulador leque	1
➤ 7	995	Sede válvula de ar	1
➤ 7.1	1016	Anel de vedação	1
➤ 8	135	Válvula de ar	1
9	1712	Mola válvula de ar	1
10	1014	Guia de ajuste de fluido	1
11	1710	Mola da agulha	1
12	138	Parafuso ajuste de fluido	1
➤ 13	1119	Haste válvula de ar	1
14	997	Parafuso reg. de ar pulver.	1
15	1052	Eixo de ret. do gatilho	1
16	1095	Gatilho	1
17	1017	Anel elástico p/ gatilho	2

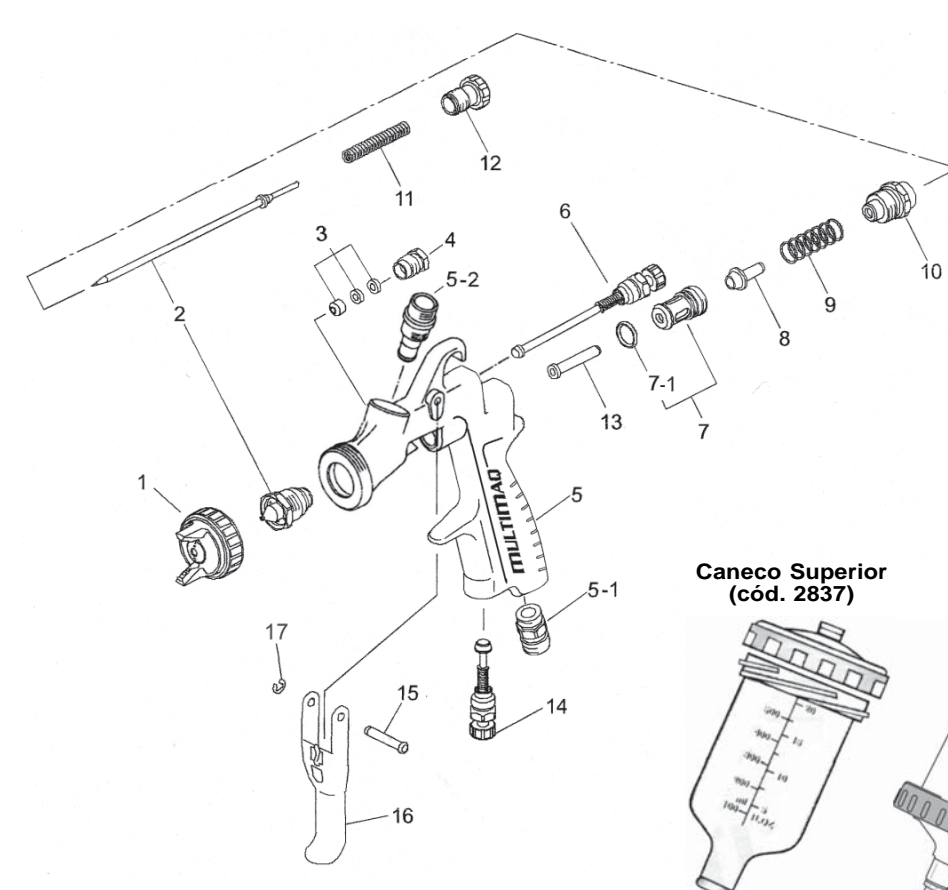
Opções:

ITEM	CÓD.	NOME
➤ 2	1762	Bico / Agulha 0,8
➤ 2	1763	Bico / Agulha 1,0
➤ 2	1764	Bico / Agulha 1,2
➤ 2	1765	Bico / Agulha 1,5
➤ 2	1766	Bico / Agulha 1,8
➤ 2	1767	Bico / Agulha 2,0

Caneco Inferior (cód. 2836)

➤ Peças de desgaste normal, não cobertas pela garantia.

Peças de Reposição: Pistola Nimbus Gravidade (cód. 4500)



ITEM	CÓD.	NOME	QUANT.
➤ 1	2873	Capa de ar (Pist. Gravidade)	1
➤ 2	xxxx	Bico / Agulha	1
➤ 3	2884	Kit de vedação da Agulha	1
4	115	Sede da guarnição haste	1
5	2827	Corpo da pistola	1
5.1	224	Niple entrada de ar	1
5.2	2828	Niple entrada de produto	1
6	2808	Parafuso regulador leque	1
➤ 7	995	Sede válvula de ar	1
➤ 7.1	1016	Anel de vedação	1
➤ 8	135	Válvula de ar	1
9	1712	Mola válvula de ar	1
10	1014	Guia de ajuste de fluido	1
11	1710	Mola da agulha	1
12	138	Parafuso ajuste de fluido	1
➤ 13	1119	Haste válvula de ar	1
14	997	Paraf. reg. de ar pulver.	1
15	1052	Eixo de ret. do gatilho	1
16	1095	Gatilho	1
17	1017	Anel elástico p/ gatilho	2

Caneco Superior (cód. 2837)

Smart Cup (cód. 2870)

Opções:

ITEM	CÓD.	NOME
➤ 2	1762	Bico / Agulha 0,8
➤ 2	1763	Bico / Agulha 1,0
➤ 2	1764	Bico / Agulha 1,2
➤ 2	1765	Bico / Agulha 1,5
➤ 2	1766	Bico / Agulha 1,8
➤ 2	1767	Bico / Agulha 2,0

➤ Peças de desgaste normal, não cobertas pela garantia.